

2020년 4월 22일 10:30 이후 부터 보도하여 주시기 바랍니다.

환경부 야생동물질병관리팀 팀장 최선두(044-201-7491), 사무관 강찬(7499) / 제공일 : 4월 22일(11매)  
 농림축산식품부 ASF 종합상황반 반장 최명철(044-201-2511), 서기관 정재 환(2515)

## 멧돼지 아프리카돼지열병(ASF) 지역별 발생현황 및 향후 추진방향

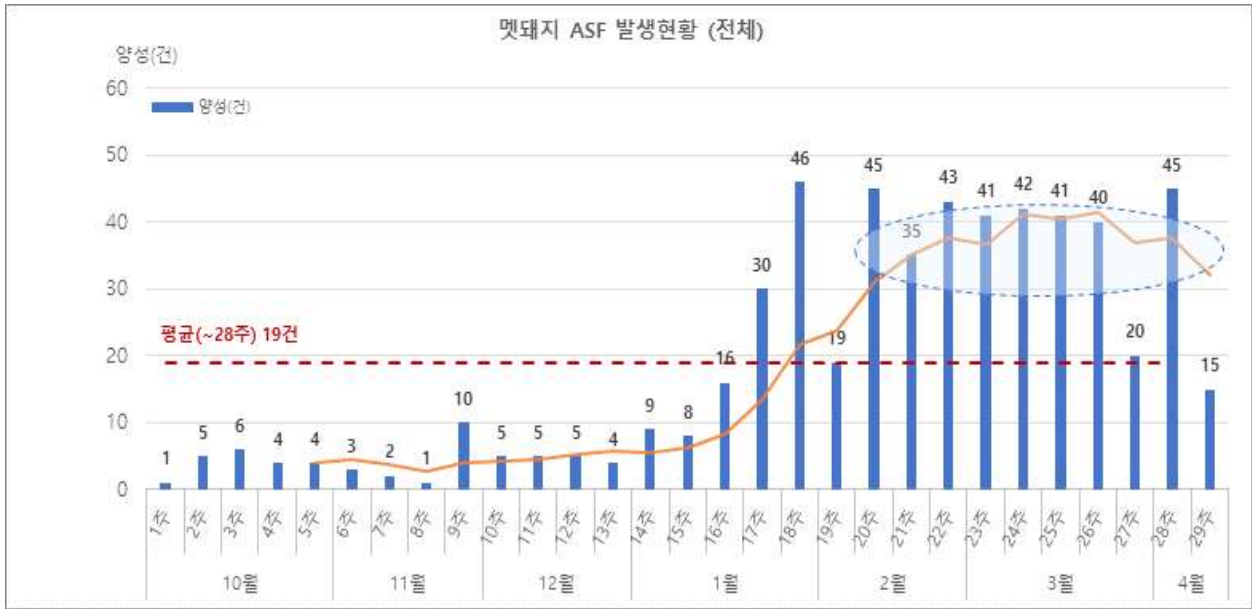
- 환경부(장관 조명래)는 4월 21일 야생멧돼지에서 아프리카돼지열병 2건이 추가로 검출되어, 2019년 10월 3일 연천 비무장지대에서 첫 발생 이후 현재까지 총 550건이 발생하였다고 밝혔다.

< 지역별·월별 발생현황 >

ASF 발생(건수)	파주	연천	철원	화천	양구	고성	포천	계
'19년	10월	5	7	6	-	-	-	18
	11월	6	2	7	-	-	-	15
	12월	8	10	4	-	-	-	22
	소계	19	19	17	-	-	-	55
'20년	1월	27	20	2	34	-	-	83
	2월	22	45	3	73	-	-	143
	3월	17	94	1	77	-	-	189
	4월	6	35	5	27	3	3	80
	소계	72	194	11	211	3	3	495
<b>총계</b>	<b>91</b>	<b>213</b>	<b>28</b>	<b>211</b>	<b>3</b>	<b>3</b>	<b>1</b>	<b>550</b>

- 월별로 발생상황을 살펴보면, 2019년 10~12월간은 파주·연천·철원 지역에서 월 10~20여건 발생하던 것이, 2020년 1월부터 겨울철 먹이부족·교미기 등 계절적 요인에 의해 크게 증가하였으며, 발생지역도 1월에는 화천군, 4월에는 양구군·고성군·포천시 등으로 확대되었다.
- 주간별로는 1월 중순 이후부터 주간 발생건수가 40여건 내외로 유지되다가 최근에는 소폭 감소하는 것으로 나타났다.

< 주간별 멧돼지 ASF 발생추이 >



○ 검사한 멧돼지 시료에서 2019년 10월 이후 양성검출률은 연천군이 17.5%로 가장 높고, 화천군 17.4%, 파주시 14.1%, 철원군 1.9%, 양구군·포천시 0.5%, 고성군 0.4%의 순으로 나타났으며, 발생 건수가 크게 늘었던 2월말에는 화천군과 연천군에서 양성검출률이 높게 나타났다.

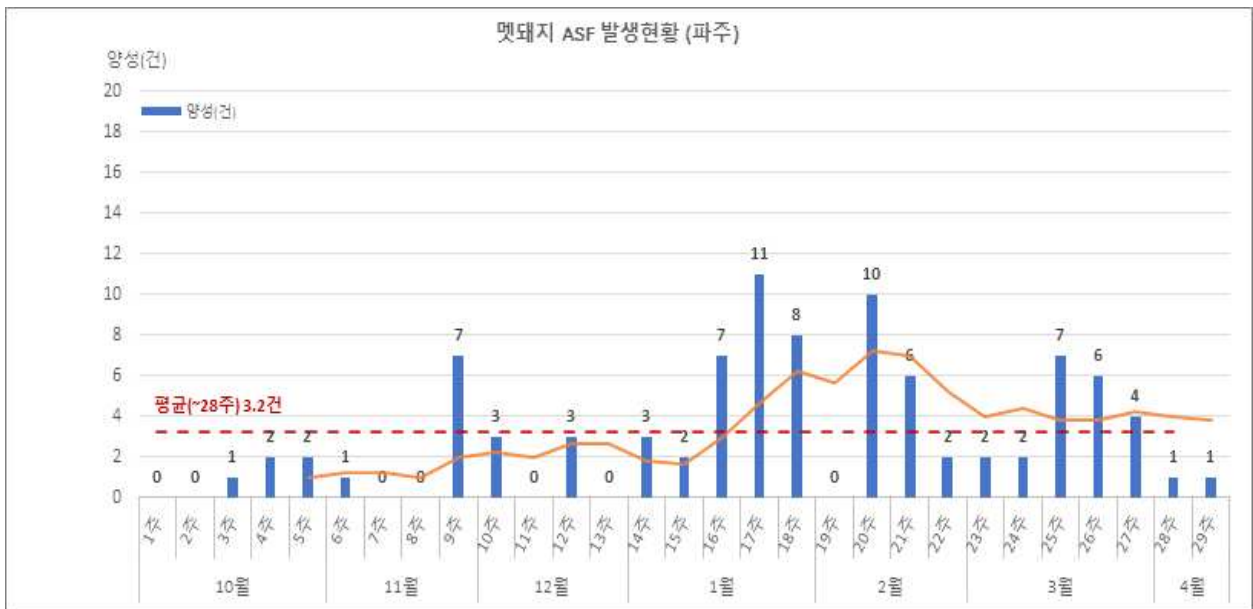
< 지역별/월별 멧돼지 시료 양성 검출률(%), 발견일 기준 >

구분	전체 (‘19.10~)	‘19년			‘20년			
		10월	11월	12월	1월	2월	3월	4월~
파주	14.1	10.9	9.9	6.2	24.6	14.1	15.3	13.9
연천	17.5	15.1	0.3	5.1	15.4	32.1	38.7	21.1
철원	1.9	1.6	1.5	1.6	1.2	2.8	0.9	15.2
화천	17.4	-	-	-	21	32	32	17.5
양구	0.5	-	-	-	-	-	2.4	1.1
고성	0.4	-	-	-	-	-	1.1	3.4
포천	0.5	-	-	-	-	-	-	2.9

□ 발생현황을 지역별로 보면, 임진강 이북 지역 3개면(장단면·군내면·진동면)에 한정되고 있는 파주는 1월까지 증가하다가 2월부터는 점차 줄어드는 경향을 보이고 있다.

○ 이는 발생지역이 임진강 및 군 철조망, 2차 울타리로 둘러싸여 울타리 내 감염·폐사가 빠르게 진행되었기 때문으로 판단된다.

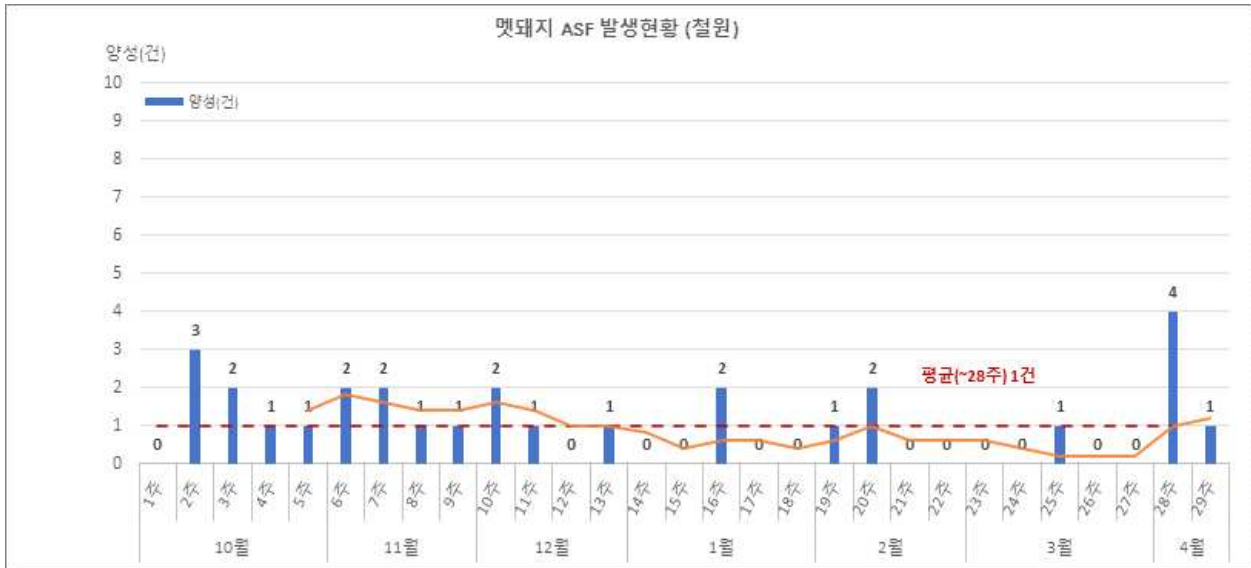
< 파주시 멧돼지 ASF 발생추이 >



□ 철원은 발생 초기 접경지역인 원남면 인근에서 집중 발생하였으나, 2019년 12월 이후에는 드물게 발생하는 등 소강상태를 보이고 있다.

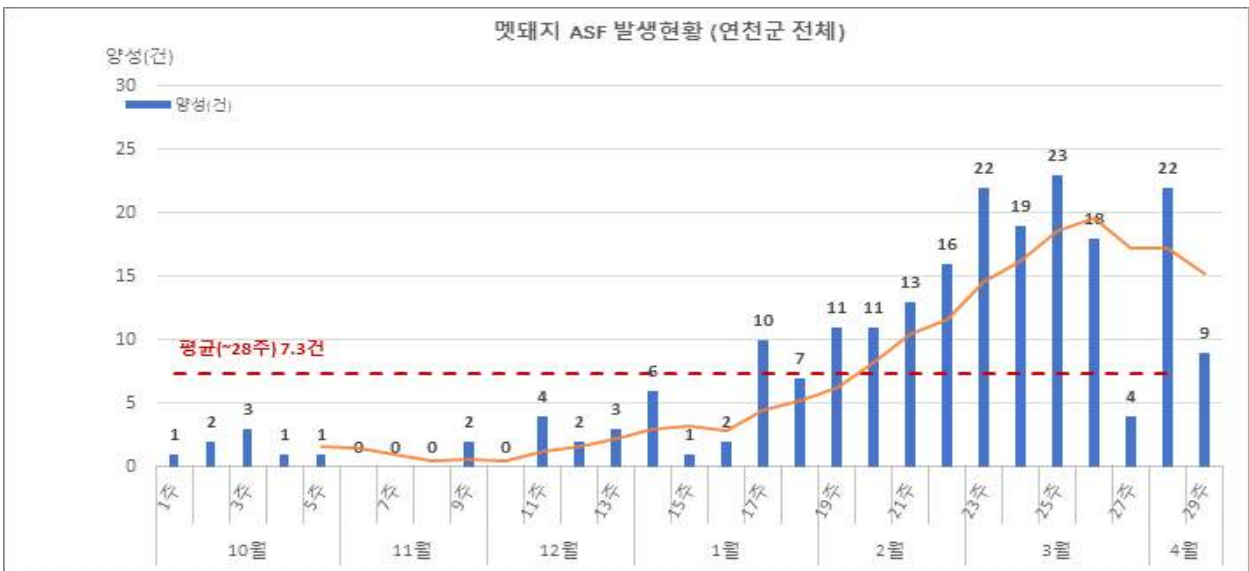
○ 발생초기(2019년 10~11월)에 발생지역 주변을 포획틀을 활용하여 멧돼지 총 450마리를 제거하는 등 적극적으로 멧돼지 개체수를 줄인 결과로 분석되고 있다.

< 철원군 멧돼지 ASF 발생추이 >



□ 연천의 경우, 1~3월간 발생건수가 크게 증가하다가 3월말부터 감소하는 경향을 보이고 있다.

< 연천군 멧돼지 ASF 발생추이 >



○ 2차 율타리 내에서 겨울철 멧돼지들간 상호감염과 연천읍 부곡리에서 3월 이후 발생이 지속(3월 23건, 4월 12건)되어, 1~3월간 발생건수가 크게 증가하였다.

- 기존 발생지역\*의 경우에는 3월말 들어 발생이 줄어드는 경향을 보이고 있다.

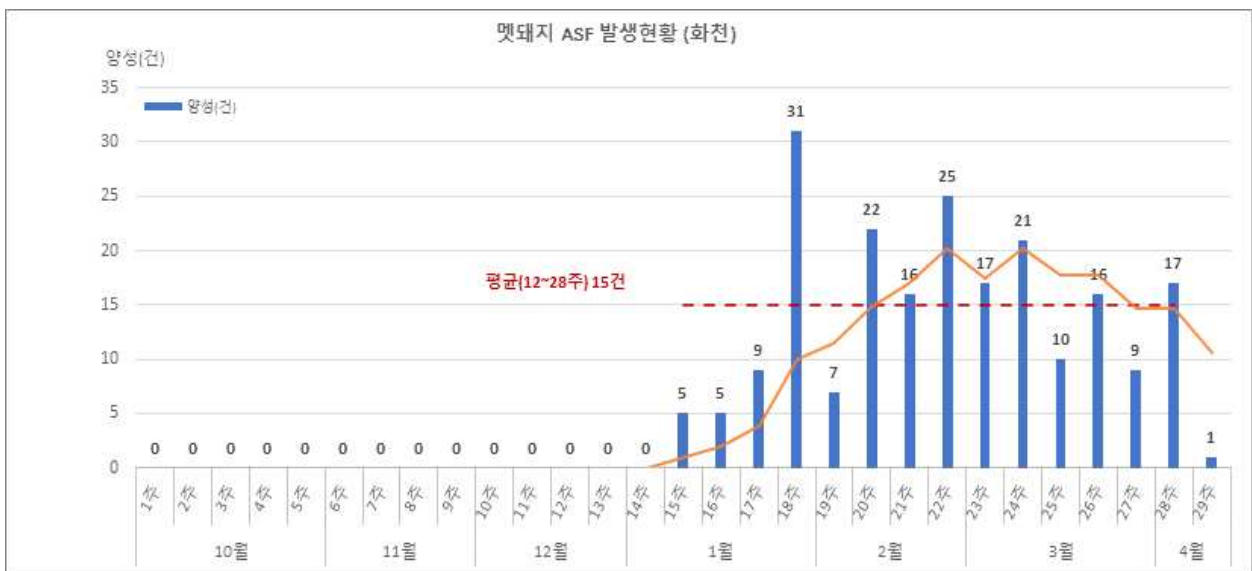
\* 연천#1(장남면·백학면), 연천#2(백학면·왕징면), 연천#3(중면·신서면 등)

- 화천은 1월 8일 최초 발생 이후 발생건수가 단기간에 급증하는 양상을 보였다.

- 이는 상호감염이 활발한 계절적 요인 이외에 2차 율타리로 발생지역을 효과적으로 폐쇄하기 어려운 산악지형으로 인해 2차 율타리 면적이 넓어 율타리 내에서 감염이 지속되었기 때문으로 분석된다.

- 아울러, 2~3월에는 발생이 유사한 수준으로 지속되다가 4월 들어 감소세를 보이고 있다.

< 화천군 멧돼지 ASF 발생추이 >



- 양구·고성·포천 지역은 4월 들어 처음 발생하기 시작한 지역들로, 현재까지 양구군 3건, 고성군 3건, 포천시 1건이 발생\*하였다.



\* 양구 양구읍 수인리 2건, 방산면 송현리 1건 / 고성 현내면 송현리 2건, 명호리 1건 / 포천 관인면 중리 1건

- 양구와 고성은 접경지대와 인접한 지역(양구군 방산면, 고성군 현내면)에서 주로 발생하였으며, 포천은 연천 부곡리와 인접한 지역에서 4월 21일 최초로 발생하였다.
- 환경부는 멧돼지 아프리카돼지열병 발생을 안정화시켜 양돈농가의 전파 위험을 최소화하기 위해 지역별 발생상황에 맞는 대응조치를 추진할 계획이다.
- 소강상태에 들어간 파주의 경우, 울타리 내 잔존 멧돼지 개체를 안정적으로 제거해 나가고, 환경 시료 조사와 양성개체 발견 지점 주변 소독을 통해 단계적으로 울타리 내 바이러스 제거에 나선다.
- 철원의 경우 발생건수는 적지만 최근 2차 울타리 밖에서 발생한 점을 고려하여 발생지점 주변 수색을 강화하고, 발생이 계속되고 있는 화천, 연천과의 경계지역에 대한 멧돼지 이동 차단을 집중해나갈 계획이다.
- 최근까지 양성개체 발생이 가장 활발한 화천과 연천은 울타리 점검 등 세심한 관리를 통해 미발생 지역인 사내면, 하남면(이상 화천군), 전곡읍, 청산면(이상 연천군) 지역으로 감염개체의 이동을 철저히 차단하며, 기존 집중 발생지역으로부터 바이러스가 확산되지 않도록 지역주민 등 울타리 출입자에 대한 관리와 방역을 강화해 나갈 계획이다.
- 또한, 최근 민통선 이북 지역에서 발생되고 있는 양구, 고성은 접경지역으로부터 바이러스가 유입되지 않도록 접경지역에 대한 소독과 민통선 출입차량, 인력에 대한 방역을 강화해나간다.



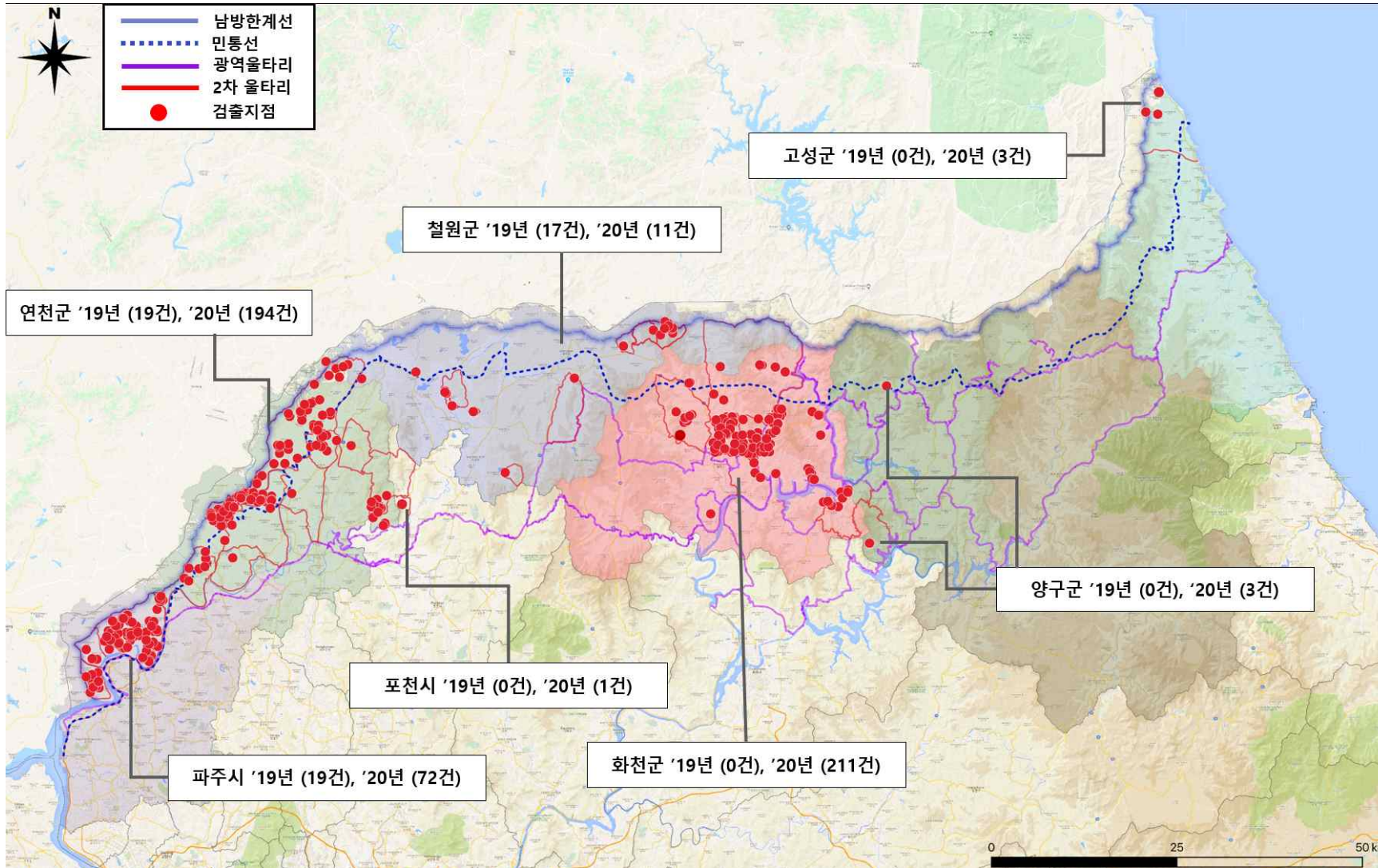
- 이외에도 계절변화 등 환경변화에 대응하여 포획틀·트랩 등을 활용한 포획과 미수색지역에 대한 세밀한 수색을 통해 오염원을 제거해 나갈 계획이다.
- 또한, 농림축산식품부는 사육돼지로 오염원이 유입되지 않도록 멧돼지 발생지점 반경 10km 내 양돈농장 148호(약 36만두)에 대한 이동제한 조치를 유지하고 있으며,
  - 경기·강원 북부 14개 시·군\*의 모든 양돈농장(395호 약 74만두)에 대한 축산차량 출입통제 등 방역조치를 강화하고 있다.
    - \* 고양·동두천·양주·포천·가평·남양주·철원·화천·춘천·양구·인제·고성·홍천·양양
    - \*\* 농장 내·외부 소독, 차단방역 시설 보강 및 방역수칙 준수 여부 지도·점검 및 축산차량 출입통제 강화(5.1~)
- 홍정기 환경부 차관(아프리카돼지열병 중앙사고수습본부 ~~부분~~부장은 “최근 새롭게 발생하고 있는 지역에 대해서는 발생범위가 확대되지 않도록 총력 대응해나갈 것이며,
  - 발생지역 내 지형 등 지리적 여건과 토지이용현황 등 상황에 맞는 종합적인 전략으로 아프리카 돼지열병 차단에 효과적으로 대응해나가겠다”고 밝혔다.

- 붙임 1. 멧돼지 아프리카돼지열병 발생현황도  
 2. 지역별 세부발생현황. 끝.

  이 보도자료와 관련하여 보다 자세한 내용이나 취재를 원하시면 환경부 야생동물질병 관리팀 강찬 사무관(☎ 044-201-7499)에게 연락주시기 바랍니다.

# 붙임1

## 멧돼지 아프리카돼지열병 발생현황도(4.21일, 확진일 기준)





## 붙임2

## 지역별 세부발생현황('19.10.3~)

□ (파주시) '19.10.17. 최초 발생 이후 총 91건 발생(3개 면 12개 리)

구분	계	'19년			'20년				
		10월	11월	12월	1월	2월	3월	4월~	
계	91	5	6	8	27	22	17	6	
장단면	거곡리	9	1	-	1	2	3	2	-
	노상리	3	-	-	-	2	-	-	1
	석곶리	2	2	-	-	-	-	-	-
군내면	방목리	6	-	-	-	1	2	3	-
	백연리	4	1	-	-	2	-	1	-
	읍내리	8	-	-	1	-	3	4	-
	점원리	1	-	-	-	1	-	-	-
	정자리	9	1	4	2	-	1	1	-
진동면	동파리	20	-	1	-	6	8	3	2
	서곡리	13	-	-	-	10	2	1	-
	용산리	1	-	-	-	-	-	1	-
	하포리	15	-	1	4	3	3	1	3

□ (연천군) '19.10.3. 최초 발생 이후 총 213건 발생(8개 읍면 29개 리)

구분	계	'19년			'20년				
		10월	11월	12월	1월	2월	3월	4월~	
계	213	7	2	10	20	45	94	35	
장남면	반정리	9	1	-	-	2	4	1	1
	원당리	1	-	-	-	-	-	-	1
	판부리	4	1	-	-	-	1	1	1
백학면	두일리	1	-	-	-	1	-	-	-
	두현리	8	-	-	-	7	-	1	-
	석장리	29	-	-	1	1	17	8	2
	전동리	2	-	-	-	-	1	1	-
왕징면	강내리	4	-	-	-	-	-	4	-
	강서리	25	2	-	-	4	3	8	8
	고잔하리	13	-	-	-	-	1	12	-
	북삼리	1	-	-	-	-	-	-	1
	작동리	26	-	-	-	-	13	11	2

구분	계	'19년			'20년				
		10월	11월	12월	1월	2월	3월	4월~	
중면	도연리	1	-	-	-	-	-	1	
	마거리	4	-	-	1	-	3	-	
	삼꽃리	2	-	-	1	1	-	-	
	적거리	6	-	-	-	2	4	-	
	중사리	1	-	-	1	-	-	-	
	합수리	2	-	-	-	1	1	-	
	횡산리	3	-	-	-	1	2	-	
신서면	답곡리	16	-	1	5	-	1	7	2
	덕산리	1	-	1	-	-	-	-	-
	도밀리	7	1	-	1	-	-	4	1
	도신리	2	-	-	1	-	-	1	-
	마전리	3	-	-	1	-	-	1	1
	신현리	2	-	-	-	1	-	-	1
연천읍	부곡리	35	-	-	-	-	-	23	12
	와초리	3	2	-	1	-	-	-	-
군남면	선곡리	1	-	-	-	-	-	1	-
미산면	아미리	1	-	-	-	-	-	-	1

□ (철원군) '19.10.12. 최초 발생 이후 총 28건 발생(5개 읍·면 10개 리)

구분	계	'19년			'20년			
		10월	11월	12월	1월	2월	3월	4월~
계	28	6	7	4	2	3	1	5
원남면	주파리	1	-	-	-	1	-	-
	죽대리	4	3	1	-	-	-	-
	진현리	9	3	6	-	-	-	-
갈말읍	내대리	1	-	-	-	1	-	-
	상사리	7	-	2	2	-	-	3
	신철원리	1	-	1	-	-	-	-
서면	와수리	1	-	1	-	-	-	-
근남면	양지리	1	-	-	-	1	-	-
철원읍	대마리	2	-	-	-	-	1	1
	중리	1	-	-	-	-	-	1

□ (화천군) '20.1.8. 최초 발생 이후 총 211건 발생(4개 읍·면 11개 리)

구분	계	'19년			'20년			
		10월	11월	12월	1월	2월	3월	4월~
계	211	0	0	0	34	73	77	27
화천읍	동촌리	21	-	-	-	-	16	5
	신읍리	24	-	-	-	3	12	5
	풍산리	90				29	28	29
상서면	노동리	19	-	-	-	-	3	12
	마현리	4	-	-	-	-	-	-
	봉오리	2	-	-	-	-	1	-
	부촌리	36	-	-	-	-	25	11
	산양리	3	-	-	-	2	-	1
간동면	방천리	10	-	-	-	-	3	3
	구만리	1	-	-	-	-	1	-
하남면	원천리	1	-	-	-	-	-	-

□ (양구군) 총 3건 - 양구읍 수인리 2건(4.1), 방산면 송현리 1건(4.17)

□ (고성군) 총 3건 - 현내면 송현리 2건(4.3, 4.13), 명호리 1건(4.19)

□ (포천시) 총 1건 - 관인면 중리 1건(4.21)